

# Elektrik süpürgesi

---

## Kullanıcı kılavuzu

VS20C85\*\*\*\* Series

---

- Bu üniteyi çalıştırmadan önce, lütfen talimatları dikkatli bir şekilde okuyun.
- Yalnızca iç mekan kullanımı içindir

**SAMSUNG**

# İçindekiler

---

<b>Güvenlik bilgileri</b>	<b>3</b>	<b>Çalıştırma</b>	<b>13</b>
Önemli güvenlik sembolleri	3	Duvar montajını monte etme	13
Genel	4	Duvar montajını takma	13
Elektrik süpürgesi	4	Duvar montajını kullanma	14
Bakım	7	Pili şarj etme	15
Duvar montajı	8	Pili takma	15
Pil	9	Pili çıkarma	16
		Ek pili şarj etme	17
<b>Hazırlık</b>	<b>11</b>	Düğmeleri ve ekranı kullanma	18
Aksesuarlar	11	Aksesuarları kullanma	19
Parçalara genel bakış	12		
		<b>Bakım</b>	<b>21</b>
		Elektrik süpürgesini temizleme	21
		<b>Ek</b>	<b>27</b>
		Notlar ve ikazlar	27
		Sorun Giderme	31
		Ürün teknik özellikleri	33
		Tüketicinin seçimslik hakları	34
		Yetkili servis listesi	35

# Güvenlik bilgileri

---

- Cihazı çalıştırmadan önce, lütfen bu kılavuzu dikkatlice okuyun ve gerektiğinde başvurmak üzere saklayın.
- Aşağıdaki çalışma talimatları çeşitli modelleri içerdiği için, elektrik süpürgezinin özellikleri bu kılavuzda açıklanandan küçük farklılıklar gösterebilir.

## Önemli güvenlik sembolleri

---

### **UYARI**

Bir ölüm veya ciddi yaralanma tehlikesi olduğunu gösterir.

### **DİKKAT**

Kişisel bir yaralanma veya maddi hasar riski olduğunu gösterir.

### **NOT**

Aşağıdaki metnin önemli ek bilgiler içerdiğini gösterir.

# Güvenlik bilgileri

---

## Genel

---

Samsung'un çevre taahhüdü ve REACH gibi ürün yasal yükümlülükleri hakkında bilgi için [www.samsung.com](http://www.samsung.com) adresindeki sürdürülebilirlik sayfasına bakın

Bu gereksinimlerin yerine getirilmemesi elektrik süpürgesinin iç parçalarında hasara yol açabilir ve garantinizi geçersiz kılabilir.

- Tüm talimatları dikkatli bir şekilde okuyun. İstasyonu prize takmadan önce, elektrik şebekenizin voltajının istasyonun altındaki anma plakasında belirtilen değerle aynı olduğundan emin olun.
- Bu cihaz, 8 yaşın üzerindeki çocuklar ve fiziksel, zihinsel veya duyuşsal becerileri yeterli olmayan veya deneyimli ve bilgili olmayan kişiler tarafından, gözetim altında veya cihazın güvenli kullanımıyla ilgili talimatlar verildiği ve tehlikelerin anlaşılmasının sağlandığı koşullarda kullanılabilir. Çocuklar cihazla oynamamalıdır. Çocuklar yetişkin gözetimi altında olmadan elektrik süpürgesini temizlememeli veya bakımını yapmamalıdır.
- Elektrik süpürgesinin hiçbir zaman gözetimsiz çalıştırılmasına izin vermeyin.
- Bu ürün yalnızca evde kullanım için tasarlanmıştır. (Bu ürünü amaçlanan kullanımları dışında bir şey için kullanmayın.)
- Çocukların ürünün üzerinde durmasına veya ürünle oynamasına izin vermeyin.
  - Yaralanma olabilir veya ürün hasarı oluşabilir.

## Elektrik süpürgesi

---

- Elektrik süpürgesi parçalarını birleştirirken hareketli kol katlamasında parmaklarınızı veya ellerinizi sıkıştırmamaya dikkat edin.

- 
- Elektrik süpürGESİNİ ıslak halı veya zemin üzerinde kullanmayın.
  - Ürünü aşağıdaki yerlerde kullanmayın;
    - Yanan bir mum veya masa lambasının zemine yerleştirildiği bir yerde.
    - Isıtıcıların açık olduğu veya sönmemiş közlerin bulunduğu kontrolsüz bir şömine veya küllük vb. bir yerde.
    - Yağlı boya, boya inceltici, güve önleyici maddeler, benzin, alkol, tiner, sönmemiş sigara içeren küllük vb. gibi yanıcı maddelerin olduğu bir yerde.
    - Patlayıcı veya zehirli buharla dolu kapalı bir yerde.
  - Aşağıdakileri süpürgeye çekmeyin. Anormal çalışma olabilir veya ürün hasar görebilir.
    - Bir kibrit veya sönmemiş küller veya sigaralar
    - Sert veya keskin nesnelere
    - Toksik maddeler (çamaşır suyu, amonyak, lavabo açıcı vb.)
    - Su veya içecek veya evcil hayvan atığı gibi sıvılar
    - Tebeşir tozu
  - Bir gaz sızıntısı varsa veya toz sökücü gibi patlayıcı sprey kullanılıyorsa prize dokunmayın ve havalandırma için pencereyi açın.
    - Patlama veya yangın oluşabilir.
  - Ürün ilginç bir ses çıkarıyorsa veya bir koku veya duman yayıyorsa ürünü hemen kapatın ve sonra bir Samsung servis merkezine başvurun.
    - Elektrik çarpması veya yangın oluşabilir.
  - Elektrik süpürGESİNİ kullanırken hareketli veya dönen parçalardan kendinizi incitmemeye dikkat edin.
    - Vücut kısımlarınızı (saç, eller vb.) dönen fırçadan veya dönen diskten uzak tutun.

## Güvenlik bilgileri

---

- Duvar veya tavanı temizlerken her iki elinizi de kullanmanız gerekir.
  - Bir elle temizlerseniz, bileğinize zarar verebilir veya elektrik süpürGESİNİ düşürebilir ve yaralanmaya veya elektrik süpürGESİNİN arızalanmasına neden olabilirsiniz.
- Elektrik süpürGESİNİ kolayca çizilebilen nesnelere (monitörler, paslanmaz çelik cihazlar vb.) üzerinde kullanmayın.
- Bazen fırçanın tekerleği zemini çizebilir. Elektrik süpürGESİNİ kullanmadan önce fırçanın tekerleklerini kontrol edin.
  - Fırçanın tekerleği üzerinde kolayca çıkarılmayan yabancı bir madde varsa bir Samsung servis merkezine başvurun.
- Bir fırça içindeki dönen fırça çalışırken fırçaya dokunmayın.
  - Aksi halde eliniz yakalanabilir ve yaralanabilirsiniz.
- Elektrik süpürGESİNİ doğrudan güneş ışığı altında veya aşırı sıcak yerlerde kullanmayın.
- Motorlu bir aksesuara aşırı güç uygulanırsa veya yabancı madde dönen fırçaya (veya dönen diske) yakalanırsa motoru veya ürünü korumak için aksesuar çalışmayı durdurabilir. Elektrik süpürGESİNİ kapatın, yabancı maddeyi çıkarın ve sonra geri açın.
- Evinizdeki neme, sıcaklığa veya zemin malzemesine vb. bağlı olarak statik elektrik oluşabilir. Bu durum tekrarlırsa bir Samsung servis merkezine başvurun.
- Evcil Hayvan Aletini+ küçük bir alanda uzun süre kullanmayın ve Evcil Hayvan Aletinin+ aynı yerde dönmeye devam etmesine izin vermeyin.
  - Hassas malzemelerde kullanılırsa hasar meydana gelebilir
- Birleştirme Aracını, kıllar uzatılmamışken deri veya ahşap gibi sert malzemeler üzerinde kullanmayın.

## Bakım

- Elektrik süpürGESİNİ kullanırken veya kullandıktan sonra, elektrik süpürGESİNİ depolamak için yere yatırmanız veya duvar montajına yerleřtirmeniz gerekir.
  - Ürün düşebilir ve yaralanmaya veya ürünün ciddi şekilde hasarlanmasına neden olabilir. Ayrıca, zararınız tazmin edilemeyebilir.
- Elektrik süpürGESİNİ bir araba içinde saklamayın.
- Ürün içinden yabancı maddeyi çıkarmadan önce ürünü kapatın.
  - Yabancı maddeyi çıkarırken ürün açıksa kendinizi incitebilir veya ürüne zarar verebilirsiniz.
- Ürünün dışını temizlerken, önce ürünü kapatın ve sonra kuru bir havlu ile silin. Ürünün üzerine doğrudan su püskürtmeyin veya benzen, tiner veya alkol gibi uçucu maddelerle silmeyin.
  - Ürünün içine su girerse ve bir hata oluşursa ürünü kapatın ve bir Samsung servis merkezine başvurun.
- Yıkanebilir parçaları temizlerken, alkalın deterjan, asit, endüstriyel deterjan, oda parfümü, asetik asit vb. kullanmayın.
  - Plastiğın kırılması, deformasyon, renk bozulması, baskı bozulması vb. gibi ürün hasarı oluşabilir.

Yıkanebilir Parçalar		Toz Haznesi, Yıkanebilir Mikro Filtre, İnce Toz Filtresi, Metal Ağ Izgara Filtresi, kuru bez
Kabul edilebilir deterjan	Nötr	Bulaşık yıkama deterjanı
Yasaklanan deterjan	Alkalın	Sıvı oksijen, küf temizleyici vb.
	Asit	Parafin yağı, bir emülsiyonlařtırıcı vb.
	Endüstriyel temizleyiciler	NV-I, PB-I, Opti, alkol, aseton, benzen, tiner vb.
	Oda parfümü	Jet sprej oda parfümü (kahve aroması, bitki vb.)
	Yağlar	Hayvansal yağlar, bitkisel yağlar
	Vb.	Yenebilir asetik asit, sirke, glasiyal asetik asit vb.

## Güvenlik bilgileri

---

- Ürünü güneş ışığında uzun süre tutma ürünün parçalarının deforme olmasına veya renginin kaçmasına neden olabilir. Bu yüzden ürünü gölge bir yerde depolayın.
- Toz Haznesi, Metal Ağ Izgara Filtresi veya Yıkanebilir Mikro Filtre öğesini su ile temizledikten sonra gölgede kurutun.
  - Isı uygulandığında parça deformasyonu olabilir.

## Duvar montajı

---

- Kutuplu olmayan bir prize veya uzatma kablosuna takmak için kutuplu fişi değiştirmeyin.
- Dış mekanlarda veya ıslak yüzeyler üzerinde kullanmayın.
- Kullanılmadığında ve servis uygulanmadan önce duvar montajının fişini prizden çekin.
- Yeniden şarj etmek için yalnızca üretici tarafından sağlanan duvar montajını kullanın.
- Hasar görmüş bir kablo veya prizle kullanmayın.
- Kabloyu çekmeyin veya kablodan tutarak taşımayın, kabloyu bir tutacak olarak kullanmayın, kablonun geçtiği bir kapıyı kapatmayın veya kabloyu keskin kenarlar veya köşelere sürterek çekmeyin. Kabloyu sıcak yüzeylerden uzak tutun.
- Uzatma kablolarını veya prizleri yetersiz anma akımı ile kullanmayın.
- Şarj edilemeyen bir pili şarj etmeyin.
- Fişi prizden çıkarırken kablosundan çekmeyin. Fişi çekmek için kabloyu değil fişi tutun.
- Pilleri kesmeyin veya yüksek sıcaklıklarda patlayacağı için yakmayın.
- Duvar montajını açmaya çalışmayın. Onarımlar yalnızca yetkili bir Samsung servis merkezi tarafından yapılmalıdır.

- 
- Duvar montajını yüksek sıcaklıklara maruz bırakmayın veya duvar montajının herhangi bir türde nem ve ıslaklıkla temas etmesine izin vermeyin.

## Pil

---

- Pilleri kesmeyin veya yüksek sıcaklıklarda patlayacağı için yakmayın.
- Pili düşürmeyin veya çarpmayın ya da ani darbeye maruz bırakmayın.
- Pili parçalarına ayırmayın ve artı (+) ve eksi (-) terminaller arasında bir kısa devre yapmadığınızdan emin olun.
- Pil yalnızca bu ürün için üretildiğinden pili başka elektronik cihazlarla ve diğer amaçlarla kullanmayın.
- Yeni bir pil satın aldığınızda model adını (VCA-SBTA95) ve orijinal **SAMSUNG** logosunu kontrol ettiğinizden emin olun.
  - Herhangi bir sarf malzemesi satın almak için size en yakın Samsung Electronics satıcısı veya Samsung servis merkezi ile iletişime geçin.
- Aşırı kullanım veya yüksek sıcaklık durumlarında pil bölmelerinde kaçak meydana gelebilir. Sıvılar ciltle temas ederse etkilenen alanı hemen suyla yıkayın. Sıvılar gözlerinizle temas ederse hemen temiz suyla en az 10 dakika boyunca yıkayın. Tıbbi yardım alın.
- Pili elektrik süpürgesine takarken bir klik sesi duyana kadar itin. Bu, pilin iyice takıldığını gösterir.
  - Aksi halde pil düşebilir ve ürünün hasar görmesine veya yaralanmaya neden olabilir.
- Elektrik süpürgesini uzun süre kullanmayacaksanız veya uzun süre evden uzak kalacaksanız, duvar montajını prizden çekin ve sonra elektrik süpürgesinden pili çıkarın. Pil şarj edilmemekte veya kullanılmamaktaysa yavaş yavaş boşalacaktır.

## Güvenlik bilgileri

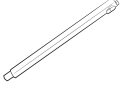
---

- Motor ve pili korumak için sıcaklık 5 °C'den düşük veya 45 °C'den yüksek olduğunda ürün çalışmayabilir.
- Bitmiş pili yerel düzenlemelere uygun şekilde elden çıkarın.

# Hazırlık

## Aksesuarlar

\* \* İşaretli aksesuarlar modellere göre farklılık gösterebilir.



Boru



Evcil Hayvan Aleti+



Birleştirme Aracı



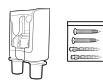
Uzatma Oluk Aracı



Esnek Araç



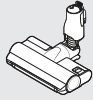
Kullanıcı kılavuzu



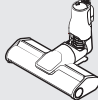
Duvar montajı  
(2 vida / 2 vida dübeli)



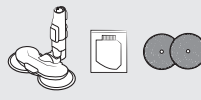
Pil şarj aleti



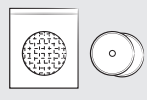
\* Jet Çift Fırça



\* İnce LED Fırçası



\* Sprey Dönen Süpürge  
/ Su tankı / Yeniden  
kullanılabilir ıslak pedler



\* Tek kullanımlık ıslak pedler  
/ Takılabilir ped



\* Pil beşiği



\* Pil şarj aleti



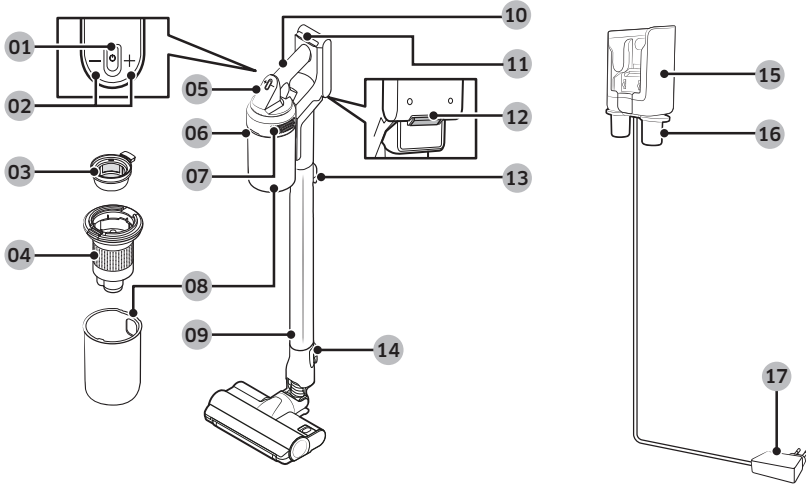
\* Pil

\* Opsiyonel

- VS20C85\*\*\*\* modeli: Ek pil ve şarj aleti ayrıca satın alınabilir.
- Sprey Dönen Süpürge yeniden kullanılabilir ıslak pedleri ve tek kullanımlık ıslak pedleri içerir.

# Hazırlık

## Parçalara genel bakış



- 01 Güç (⏻) düğmesi
- 02 Emiş gücü kontrolü düğmeleri
- 03 Yıkabilir Mikro Filtre
- 04 Metal Ağ Izgara Filtresi
- 05 Ekran
- 06 Toz haznesi çıkarma düğmesi
- 07 İnce Toz Filtresi
- 08 Toz Haznesi
- 09 Boru

- 10 Tutacak
- 11 Pil düzeyi göstergesi
- 12 Pil çıkarma düğmesi
- 13 Boru çıkarma düğmesi
- 14 Fırça çıkarma düğmesi
- 15 Elektrik süpürgesi şarj etme bölümü
- 16 Aksesuar tutucu
- 17 Pil şarj aleti

### NOT

Ürünün dış kısmındaki dalga deseni inci plastik malzeme kullanılması ve incinin dağılımı nedeniyle oluşan doğal bir görünümdür. Ayrıca malzemede kullanılan parlak inci, ekstra bir kaplamaya gerek kalmadan mükemmel bir parlak kaplama sağlar.

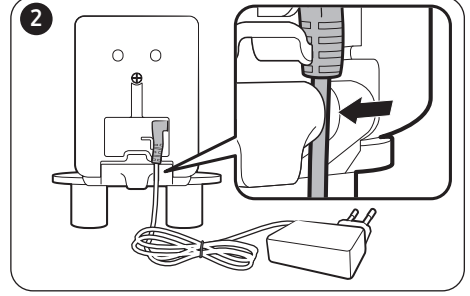
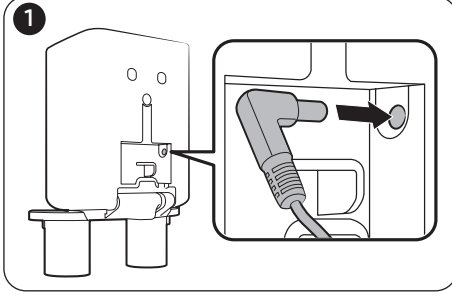
# Çalıştırma

## ⚠ DİKKAT

Duvar montajını sert beton duvara takın.

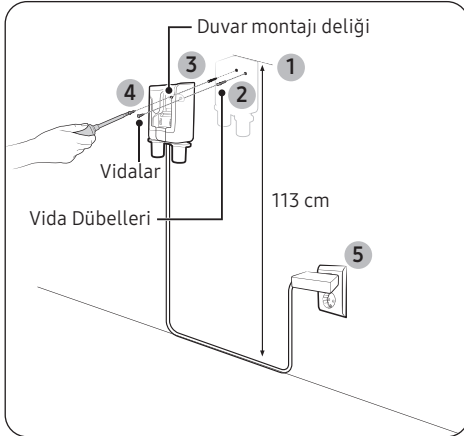
- Ahşap veya alçı duvara takılırsa ürün düşebilir.

## Duvar montajını monte etme



Duvar montajını çıkarmak için adımları ters sırada uygulayın.

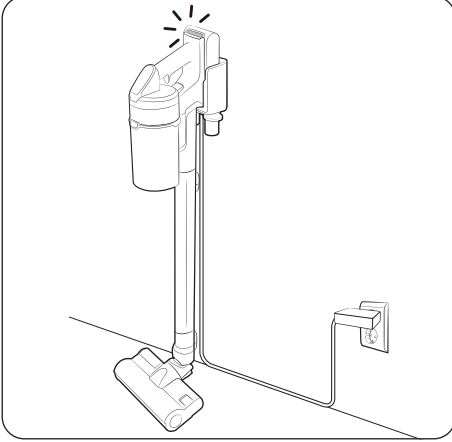
## Duvar montajını takma



1. Duvar montajını takarken duvar montajının en üstü yerden 113 cm yükseklikte olacak şekilde ayarlanmalıdır.
2. Duvar montajını bir şablon olarak kullanarak vida deliklerinin nereye yerleştirileceğini işaretleyin.
3. 6 mm matkap ucu kullanarak delikleri 50 mm derinlikte delin ve sağlanan vida dübellerini deliğin içine koyun.
4. Duvar montajını sağlanan vidalarla duvara sabitleyin.
5. Duvar montajını prize takın, elektrik süpürGESİNİ duvar montajı içine yerleştirin ve sonra pil düzeyi göstergesinin yandığını onaylayın.

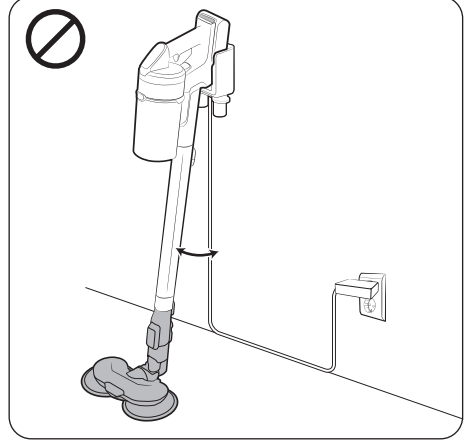
# Çalıştırma

## Duvar montajını kullanma



### Şarj Etme

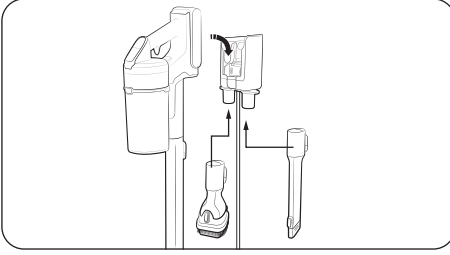
- Pilin arka tarafının duvar montajı üzerine düzgün yerleştirildiğinden emin olun.
- Pil düzeyi göstergesinin şarj ederken yanıp yanmadığını kontrol edin.
- Pil düzeyi göstergesi şarj sırasında yanıp söner. Şarj işlemi bittiğinde yanıp sönmeye durur ve ışık düzeyi azalır.



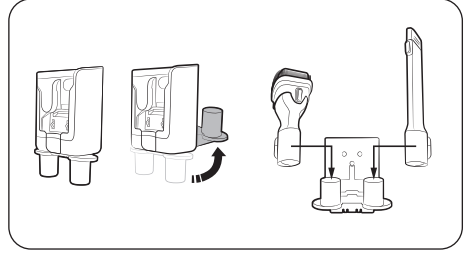
### NOT

Sprey Döner Süpürge elektrik süpürgesine takılıysa elektrik süpürgesini duvar montajına düzgün şekilde takamaz veya şarj edemezsiniz.

## Aksesuarları depolama



[Duvar montajı bir duvara takılıyken]



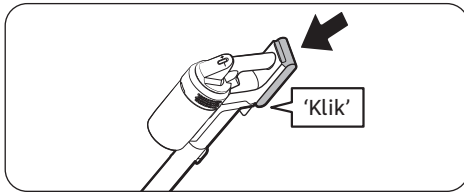
[Duvar montajı bir duvara takılı değilken]

- Duvar montajı bir duvara takılı değilse, aksesuar tutucuyu şekilde gösterildiği gibi katlayın ve sonra duvar montajını düz ve dengeli bir yüzeye yerleştirin (masa gibi).
  - Aksesuar tutucuyu kolayca katlamak için önce Uzatma Oluk Aracını takın ve sonra aksesuar tutucuyu katlamaya çalışın.
- Aksesuarda kalan toz, aksesuarı elektrik süpürGESİNDEN ÇIKARDIĞINIZDA DÖKÜLEBİLİR.
  - Elektrik süpürGESİNİ KULLANMAYI TAMAMLADIĞINIZDA ELEKTRİK SÜPÜRGESİNİ 'MAKS' MODUNDA 10 SANİYEDEN FAZLA ÇALIŞTIRIN.

## Pili şarj etme

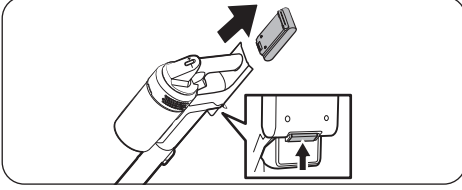
- PİL DÜZEYİ GÖSTERGESİ KIRMIZIYA DÖNDÜĞÜNDE VEYA EKRANDA "Düşük PİL seviyesi" mesajı görüldüğünde pili şarj edin.
- Elektrik süpürGESİNİ ŞARJ SİRASINDA KULLANAMAZSINIZ.
- PİLİN ARKASININ ELEKTRİK SÜPÜRGESİNİN ŞARJ BÖLÜMÜ ÜZERİNE DÜZGÜN YERLEŞTİĞİNDEN EMİN OLUN.
- PİL DÜZEYİ GÖSTERGESİNİN ŞARJ SİRASINDA GÖRÜNTÜLENDİĞİNİ KONTROL EDİN.
- ŞARJ BAŞLADIĞINDA PİL DÜZEYİ GÖSTERGESİ YANAR (ŞARJ SÜRECİNE BAĞLI OLARAK KIRMIZI, TURUNCU VEYA SARI), KADEMELİ OLARAK YÜKSELİR VE ŞARJ TAMAMLANDIĞINDA YEŞİLE DÖNER.

## Pili takma



Tık sesi duyana kadar pili en uca itin.

## Pili çıkarma

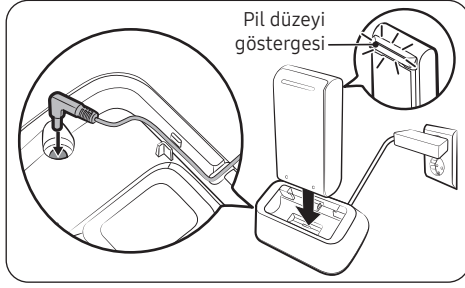


Pili çıkarmak için kolun arkasındaki pil çıkarma düğmesine basın.

### ⚠ DİKKAT

- Pili çıkarmadan önce elektrik süpürgesinin kapatılması gerekir.
  - Pili çalışan elektrik süpürgesinden zorla çıkarırsanız, elektrik süpürgesi arızalanabilir.
- Pili düşürmemeye dikkat edin. Aksi halde kendinizi yaralayabilir veya pile zarar verebilirsiniz.

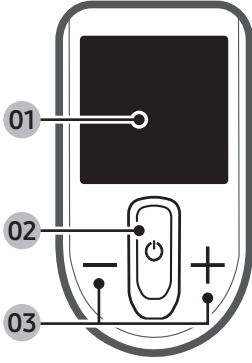
## Ek pili şarj etme



Pil beşğindeki ek pili şarj edin.

- Pili iyice pil beşğinin üzerine itin.
- Pil düzeyi göstergesi yanar ve pil şarj oldukça rengi kırmızı, turuncu ve sarıya döner. Pil tam olarak şarj edildiğinde pil düzeyi göstergesi yeşile dönecektir.

## Düğmeleri ve ekranı kullanma



### 01 Ekran

- Geçerli modu (**'MİN, ORT., MAKS, JET veya ISLAK'**) veya uyarı mesajını görüntüler.

### 02 Güç (🔌)

- Elektrik süpürGESİNİ açmak veya kapatmak için bu düğmeye basın.
- Gücü açtığınızda, elektrik süpürGESİNİ **'ORT.'** modunda başlar.
- Sprey Dönen Süpürgeyi monte ederseniz, elektrik süpürGESİNİ **'ISLAK'** modunda başlar.

### 03 Emiş gücü kontrolü (+ / -)

- Emiş gücü modunu (**'MİN, ORT., MAKS veya JET'**) değiştirebilirsiniz.
- **'ISLAK'** modunda, bir kez su püskürtmek için + düğmesine basın veya 2 saniyeye kadar su püskürtmek için + düğmesini basılı tutun.
- Dil ayarına girmek veya çıkmak için + düğmesini 3 saniye basılı tutun. Bir dil seçmek için + veya - düğmesine basın.
- Elektrik süpürGESİNİ duvar montajındayken, Enerji Tasarrufu modunu etkinleştirmek veya devre dışı bırakmak için + düğmesini 5 saniye basılı tutun.

### 📌 NOT

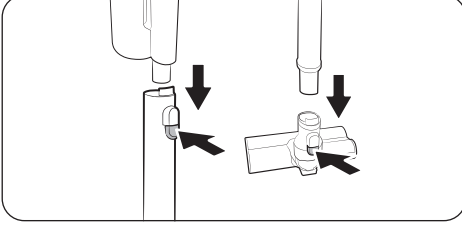
- Elektrik süpürGESİNİ **'ISLAK'** modundayken yalnızca + düğmesi çalışır.
- Elektrik süpürGESİNİ **'ISLAK'** modundayken dil ayarlarına giremezsiniz.
- Elektrik süpürGESİNİ kullanıyorsanız Enerji Tasarrufu modu otomatik olarak devre dışıdır.
- Zemin malzemesine (halı, paspas, yatak takımı vb.) bağlı olarak fırça zemine yapışabilir veya düzgün dönmeyebilir. Bu tür bir sorun olursa emiş gücü modunu **'MİN** veya **ORT.'** olarak değiştirin.

## Uyarı mesajları

Mesaj	Açıklama
"Düşük Pil seviyesi"	Pil az olduğunda görüntülenir.
"Fırça/Aparat içine nesne sıkışmış"	Hata fırça veya aparat içine bir şeyler sıkıştığında görüntülenir.
"Filtre Takılmadı"	Hata Mikro Filtre olmadığında görüntülenir.
"Tıkalı"	Hata elektrik süpürGESİNİ tıkağında görüntülenir.
"Fırça, Aparat veya Filtreyi kontrol et"	Tıkanma hatasını çözmek için fırçayı, aparatı veya filtreyi kontrol etmesi için kullanıcıyı uyarır.
"Mikro Filtreyi temizle"	Kullanıcıyı Mikro Filtreyi düzenli olarak kontrol edip yıkaması konusunda uyarır ve öneride bulunur. ( <b>'Elektrik süpürGESİNİ temizleme'</b> bölümüne bakın.)
"Enerji tasarruf modu açık"	Enerji Tasarrufu modu açık olduğunda görüntülenir.
"Enerji tasarruf modu kapalı"	Enerji Tasarrufu modu kapalı olduğunda görüntülenir.

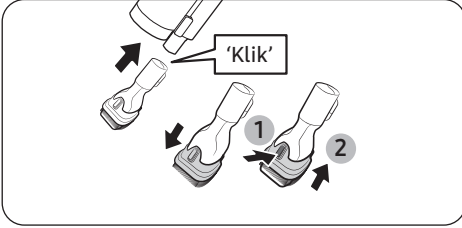
## Aksesuarları kullanma

### Aksesuarları çıkarma



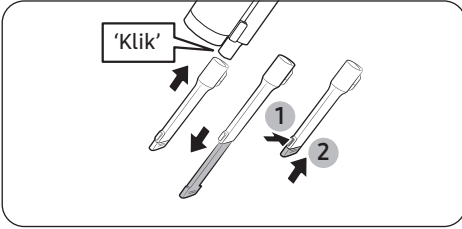
- Aksesuarları çıkarmak için her bir aksesuarın arkasındaki çıkarma düğmesine basın.
- Aksesuarları çıkarmadan önce, aksesuarın içinde herhangi bir yabancı madde kalmasını önlemek için elektrik süpürGESİNİ 'MAKS' modunda 10 saniye çalıştırın.

### Birleştirme Aracı



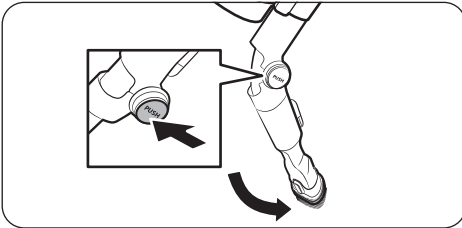
Perde, eşya, koltuk vb.'den tozu temizlemek için kullanın.

### Uzatma Oluk Aracı



Pencere çerçevesi oyukları, dar boşluklar, köşeler vb.'deki tozu çıkarmak için kullanın.

### Esnek Araç

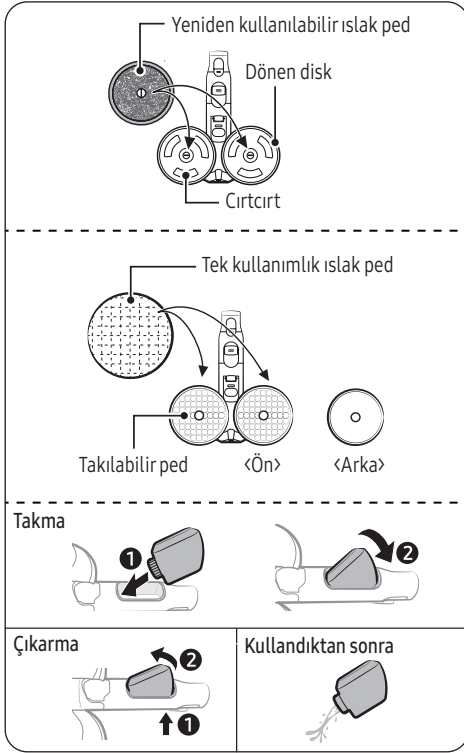


Eşyaların üst veya arka bölümleri veya tavan gibi erişilmesi zor yerleri temizlemek için kullanın.

#### NOT

Birleştirme Aracını veya Uzatma Oluk Aracını Esnek Araç ile kullanmak üzere bağlayabilirsiniz.

## Sprey Döner Süpürge



Islak bir bezle ahşap ve muşamba zemini temizlemek için kullanın.

- Sprey Döner Süpürge'nin bir tizleme işlevi yoktur.

### Yeniden kullanılabilir ıslak pedi kullanma

- Islak pedi takarken, pedin döner diskin ortasında olduğundan emin olun.

### Tek kullanımlık ıslak pedi kullanma

- Tek kullanımlık ıslak pedi döner disk üzerindeki takılabilir pedin ön tarafına (cırtcirt tarafı) takın.
  - Tek kullanımlık ıslak pedi takılabilir ped olmadan kullanırsanız, temizleme performansı düşebilir.
- Tek kullanımlık ıslak pedi kullandıktan sonra pedi atın.

### Su tankını takma veya çıkarma

- Çıkarmak için su tankının alçak tarafına basın.
- Su tankını takarken, önce ön taraftaki ucu takın.

### NOT

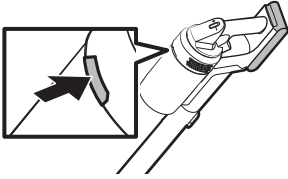
- Yeraltı suyu veya kirlı su kullanmayın.
- Sprey Döner Süpürge ilk kez kullanılırken, iç pompadaki ve borudaki hava, su püskürtmede gecikmeye neden olabilir. + düğmesine art arda basın.

# Bakım

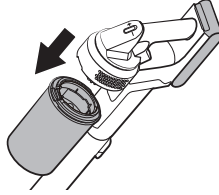
## Elektrik süpürGESİNİ temizleme

### Toz Haznesi/YıkAnabilir Mikro Filtre

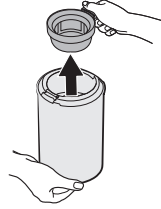
1



2



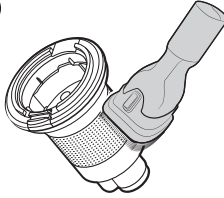
3



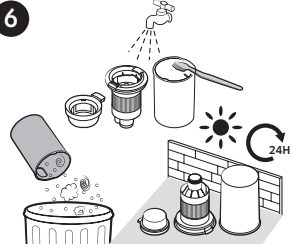
4



5



6



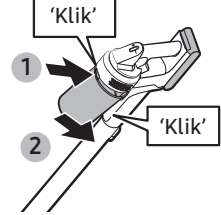
7



8



9



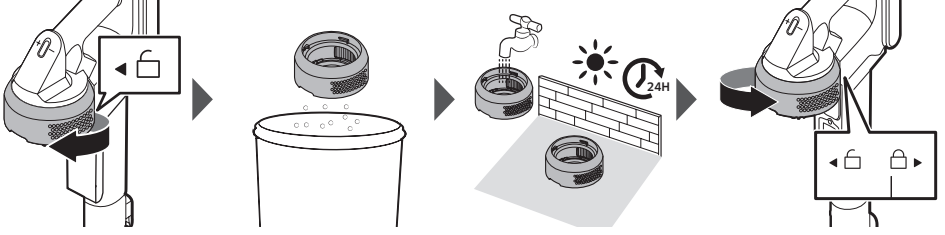
### ⚠ DİKKAT

- Toz haznesi ve YıkAnabilir Mikro Filtreyi suyla temizledikten sonra, bunları kullanmadan önce gölgede 24 saatten fazla tamamen kurutmanız gerekir.
  - Isı uygulandığında parça deformasyonu olabilir.
  - Filtre kullanılmadan önce tamamen kurutulmazsa kokuya neden olabilir.
- Toz haznesi veya filtre tıkanırsa, motorun aşırı ısınmasını önleme cihazı yüzünden elektrik süpürGESİNİN çalışması durabilir.
  - Toz haznesini veya filtreleri temizleyin ve sonra elektrik süpürGESİNİ yeniden çalıştırın.

# Bakım

## İnce Toz Filtresi

Filtreyi temizlemeden önce ürünü kapattığınızdan emin olun.

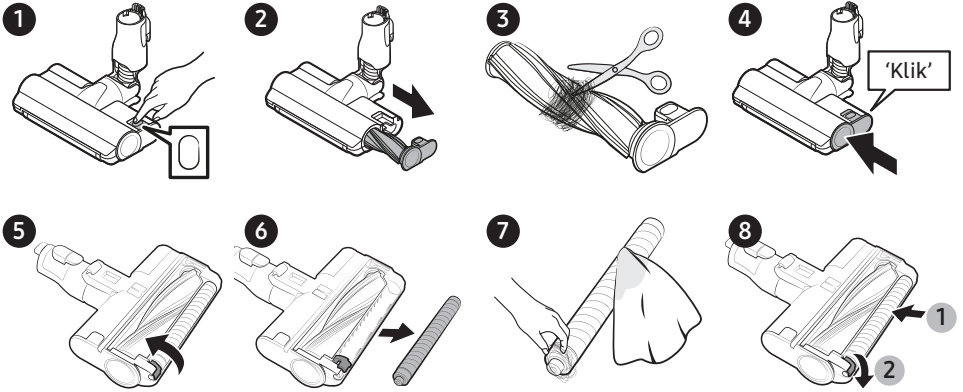


- İnce Toz Filtresini çevirerek çıkarın ve tozu çıkarmak için hafifçe vurun.
- Filtreden en iyi şekilde yararlanmak için filtreyi ayda bir kez akan suyla yıkayın.
- Temizledikten sonra kullanmadan önce 24 saatten uzun süre gölgede iyice kurutun.
- Montaj için, kilit görüntüsünün altındaki çizgi görünmeyene kadar saat yönünün tersine çevirin.

### NOT

- Filtreyi yıkarken deterjan veya araç kullanmayın.
- Isıyla kurutmayın.

## Jet Çift Fırça

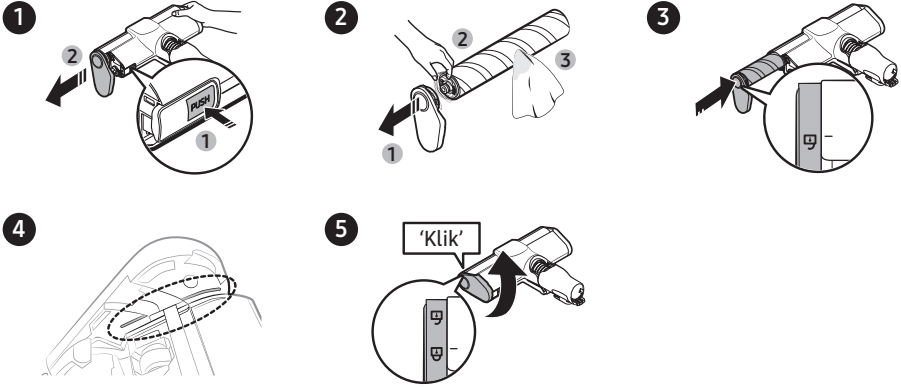


Yabancı madde çıkmazsa çıkarmak için bir makas kullanın.

### ⚠ DİKKAT

- Bir bez veya başka bir yabancı madde vakumlanır ve dönen fırçaya dolanırsa, dönen fırça, fırça motorunu korumak için çalışmayı durduracaktır. Fırçayı temizledikten sonra gücü kapatın ve sonra yeniden açın.
- Temizledikten sonra fırça çalışmazsa gücü kapatın ve sonra yeniden açın.
- Fırçayı temizlerken fırçanın katlama bölümlerine parmaklarınızı sıkıştırmamaya dikkat edin.

## İnce LED Fırçası



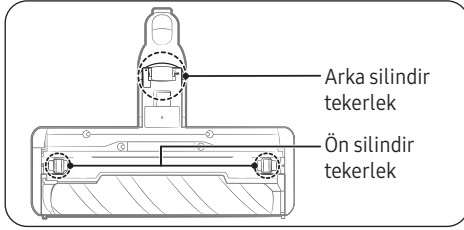
### ⚠ DİKKAT

- Fırçayı su ile temizlemeyin.
- Fırçada yabancı madde kaldığında, ıslak bir mendille veya kuru bir bezle çıkarın.

### 📖 NOT

- İnce LED Fırçasını temizledikten sonra dönen fırça çalışmazsa, motorun aşırı ısınmayı önleme cihazı etkinleştirilmiş olabilir. Yeniden çalıştırmadan önce 30 dakika veya daha fazla motorun soğumasını bekleyin.
- Kalıntı kirleri ıslak bir mendille çıkarırken, sıkıştırmayı önlemek için dönen fırçayı hafifçe ovalayın.
  - Döner fırça üzerindeki kılların sıkışmasını ve istenmeyen titreşime neden olmasını önlemek için döner fırçayı zemin üzerinde dikey olarak kurutun.
- Döner fırçayı yuvasına doğru şekilde yerleştirin.

## İnce LED Fırçası silindir tekerlekleri



Ön ve arka silindir tekerleklerini sökmek için küçük bir tornavida kullanın.

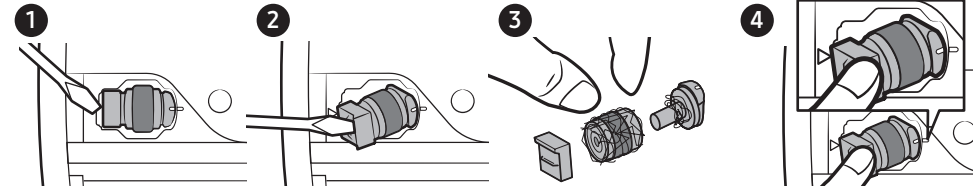
### NOT

Sökmek için gerekli aletler: Düz tornavida (3 mm veya daha dar), yıldız tornavida, levye.

### ⚠ DİKKAT

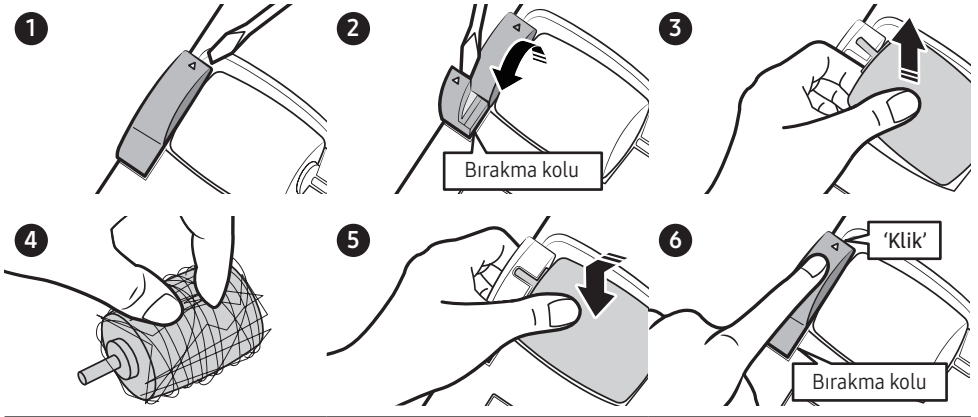
- Güvenliğiniz için sökmeden önce eldiven giyin.
- Sökmek için izin verilen boşluklardan daha geniş veya kalın aletler kullanırsanız ürüne zarar verebilirsiniz.
- Çıkarılmış ön ve arka silindir tekerleklerini çocukların erişemeyeceği bir yerde tutun. Boğulma tehlikesi oluşturabilecekleri için çıkarılmış ön ve arka silindir tekerleklerle dikkat edin.
- Aleti kullanırken ellerinizi veya vücudunuzun diğer kısımlarını yaralamamaya dikkat edin.

## Ön silindir tekerlek



- Ön silindir tekerleklerini sökün ve dolaşan yabancı maddeleri çıkarın. Sonra tekerlekleri yeniden takın.
- Tekerlekte işaretli çizgiyi fırçanın gövdesindeki çizgiyle hizalayın ve ardından tekrar yerine takın.

## Arka silindir tekerlek



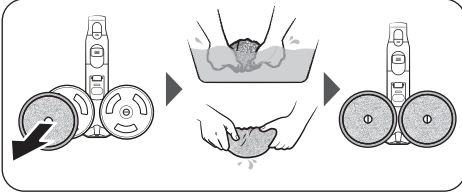
- Arka silindir tekerleği çıkarmak için bırakma kolunu kaldırın.
- Arka silindir tekerleği çıkarın ve dolaşan yabancı maddeyi çıkarın. Sonra tekerleği yeniden takın.
- Arka silindir tekerleği yerine takın ve ardından bir klik sesi duyana kadar bırakma koluna basın.

### ⚠ DİKKAT

Bir tornavida ile serbest bırakma koluna zarar vermemeye dikkat edin. Serbest bırakma kolunu kaldırmak için aşırı güç uygularsanız veya boşluğa sokulurken tornavidayı döndürürseniz, serbest bırakma koluna zarar verme olasılığı vardır.

# Bakım

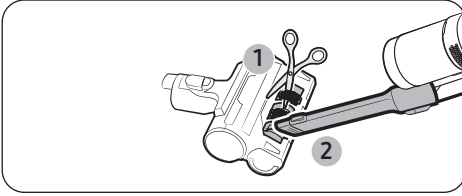
## Sprey Döner Süpürge



### NOT

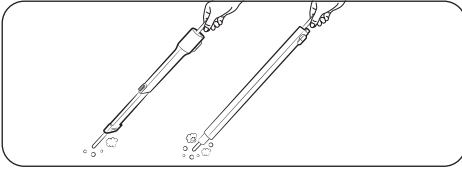
Sprey Döner Süpürgeyi temizledikten sonra döner disk çalışmazsa, motorun aşırı ısınmasını önleme cihazı etkinleştirilmiş olabilir. 30 dakika veya daha fazla motorun soğumasını bekleyin ve yeniden çalıştırın.

## Evcil Hayvan Aleti+



Dolanmış saçları veya kürkü makasla kesin ve ardından parçaları emmek için bir elektrik süpürgesi kullanın.

## Uzatma Oluk Aracı / Boru



Uzatma Oluk Aracını veya Boruyu temizlemek için uzun ince bir çubuk yerleştirin ve birkaç kez döndürün.

## Notlarve ikazlar

---

### Kurulum

---

#### DİKKAT

- Ürünü su yakınına, aşırı nemli bir alana veya pencere yakınına vb. kurmayın.
- Duvar montajını kırılabilir ve hasara neden olabilecek hiçbir nesnenin olmadığı bir yere kurun.
- Duvar montajını takmayla ilgili bir sorun yaşıyorsanız bir Samsung servis merkezine başvurun.

### Pil kullanımı

---

#### NOT

- Pili şarj ettikten sonra ürün çalışmıyorsa pili değiştirin. Yeni pille hala çalışmıyorsa bir Samsung servis merkezine başvurun.
- Yedek piller ve Aksesuar Askısı şarj cihazlarının ayrıca satın alınması gerekir.

#### DİKKAT

- Pile ısı uygulamayın ve pili ateşe atmayın.
- Çalışma sırasında pili çıkarma ürünün arızalanmasına neden olabilir.
- Elektrik süpürgesi motoru çalışırken pili çıkardıysanız, güvenlik nedeniyle pili yeniden taktıktan sonra bile elektrik süpürgesi 30 saniye boyunca çalışmayabilir.
- Pil kullanımı arttıkça pil kullanım süresi kısalabilir. Pil artık şarj olmuyorsa veya hızlı bir şekilde bitiyorsa biten pili yenisiyle değiştirin.
- Yalnızca üretici tarafından sağlanan pilleri kullanın.
- Pili takmadan önce pilin düzgün yönde takıldığını onaylayın.

## Çalıştırma

---

### NOT

- Yeni satın alınan bir pili ilk kez kullanmadan önce veya pili uzun süre kullanmadıysanız lütfen pili şarj edin.
- Pil düzeyi düşük olduğunda yeniden şarj edin. Pil düzeyi uzun süre düşük kalırsa pilin performansının düşmesine neden olabilir.
- Sprey Dönen Süpürgeyi kullanmadan önce, ıslak pedi çıkarın ve üzerine biraz su koyun, sonra dönen diske yeniden takın.
- Sprey Dönen Süpürgeyi yeniden kullanılabilir ıslak pedini normal çamaşır makinesinde nötr bir deterjan kullanarak temizleyin.
  - Ancak, ıslak ped ısıya, yumuşatıcıya vb. maruz kalırsa değiştirilebilir veya rengi bozulabilir ve ürün performansı düşebilir. Islak pedi kaynatmayın.
- Sprey Dönen Süpürge için Samsung Electronics'in orijinal bir ıslak pedini kullanın.
- Sprey Dönen Süpürge ıslak ped olmadan kullanılırsa ürün arızası garanti kapsamında değildir ve servis ücreti alınır.
- Sprey Dönen Süpürge için ek bir yeniden kullanılabilir ıslak ped satın aldığınızda, bir Samsung servis merkeziyle iletişime geçin.
- Ek bir tek kullanımlık ıslak ped satın aldığınızda, model adını (VCA-SPA95) kontrol edin.

### DİKKAT

- Ürünü duvara ya da masaya dayalı şekilde bırakmayın.
  - Ürün düşebilir ve yaralanmaya veya ürünün ciddi şekilde hasarlanmasına neden olabilir.
- Temizlik sırasında çocukların ürüne dokunmasına izin vermeyin.
  - Elektrik süpürgesi aşırı ısındığında çocukları yanabilir.

- 
- Duvar montajını takmadan veya çıkarmadan önce elektrik süpürGESİNİ kapatın ve fişin pimlerinin ellerinizle temas etmediğinden emin olun.
    - Yangın çıkabilir veya elektrik çarpabilir.
  - Sprey Döner Süpürgeyi kullanırken üst kısmına ağırlığınızı vererek basmayın.
    - Ürün hasar görebilir veya zeminde hasar oluşabilir.
  - Temizlerken fırçanın yan tarafının bir kalıp parçasına, duvara, eşyaya vb. çarpmamasına ve leke bırakmamasına dikkat edin.
    - Hafif bir lekeyi ıslak bir mendil veya temizleyici ile çıkarın.
  - Ürünü kullanılırken temizlemek için su kullanmayın.
  - Ürünü kuru yerlerde kullanmalı, ıslak yerlerde veya su üzerinde kullanmamalısınız.
  - Sprey Döner Süpürge'nin su tankına sıcak su, deterjan vb. koymayın.
    - Ürün arızası olabilir veya performans düşebilir.
  - Sprey Döner Süpürgeyi kullanmadığınızda, su tankındaki tüm suyu boşaltın.
  - Fitre takılı değilken kullanmayın.

## Bakım

---

### NOT

- Sprey Döner Süpürge'nin iç kısmı büyük yabancı maddelerle tıkanırsa, döndürme hızı düşer veya döner disk durur.

### DİKKAT

- Elektrik süpürge'sinin fırçasını su ile temizlemeyin. Su ile temizleme parçaların deformasyonuna veya arızaya neden olabilir.
- Emişte sürekli bir azalma fark ederseniz veya elektrik süpürge'si anormal şekilde aşırı ısınırsa ürünleri temizleyin ve filtreleri değiştirin.

## Sorun Giderme

Servisi çağırmadan önce aşağıdaki sorunları ve çözümleri gözden geçirin. Hiç arıza bulunmazsa servis hizmetlerinin ücretlendirileceğini unutmayın.

Sorun	Çözümler
Elektrik süpürgesi çalışmıyor.	<ul style="list-style-type: none"><li>Pil düzeyini kontrol edin ve pili şarj edin.</li><li>Ürünün kapalı olup olmadığını kontrol edin ve sonra açmak için <b>Güç</b> düğmesine basın.</li><li>Teleskopik Borunun, toz haznesinin veya fırçanın engellenmiş olup olmadığını kontrol edin.</li><li>Yıkanebilir Mikro Filtrenin düzgün takılıp takılmadığını kontrol edin.</li><li>Elektrik süpürgesi uzun süre kullanılmadıysa pili şarj edin.</li><li>Pil bitmişse pili değiştirin.</li></ul>
Bir aksesuarın dönen fırçası (veya dönen diski) hareket etmiyor.	<ul style="list-style-type: none"><li>Ekranda '<b>Check Brush (Fırçayı Kontrol Et)</b>' mesajı görüldüğünde, elektrik süpürgesini kapatın ve fırçanın yabancı madde ile tıkanıp tıkanmadığını kontrol edin. Tıkanmışsa yabancı maddeyi çıkarın ve elektrik süpürgesini yeniden başlatın.</li><li>Elektrik süpürgesi açıldığında kapatıp yeniden açın.<ul style="list-style-type: none"><li>İnce LED Fırçası ve Sprey Döner Süpürge için, aksesuarın motorunun aşırı ısınmasını önleme cihazı etkinse motorun soğutulması yaklaşık 30 dakika sürebilir.</li></ul></li></ul>
Ürünün hava çıkışından veya filtresinden koku geliyor.	<ul style="list-style-type: none"><li>Toz haznesini boşaltın ve filtreleri sık sık temizleyin.<ul style="list-style-type: none"><li>Elektrik süpürge yeni bir ürün olduğundan satın aldıktan sonraki ilk 3 ay biraz kokabilir.</li><li>Elektrik süpürgesini uzun süre kullanırsanız, toz haznesinde biriken kir veya filtredeki toz kokuya neden olabilir.</li></ul></li><li>Yedek filtreler, yerel Samsung servisi acentenizde mevcuttur.</li></ul>
Kalın ve yumuşak bir mat temizlenirken statik elektrik oluşur.	<ul style="list-style-type: none"><li>Mat malzemeleri (çocuk bakım merkezi matı, zeminler arasında gürültü önleme matı vb.) statik elektriğe neden olabilir.<ul style="list-style-type: none"><li>Fırçayı bir süre normal bir zemin üzerinde hareket ettirin ve yeniden temizleyin, statik elektrik kaybolacaktır.</li></ul></li></ul>
Sprey Döner Süpürge su püskürtmüyor.	<ul style="list-style-type: none"><li>Sprey Döner Süpürge ilk kez kullanılırken, iç pompadaki ve borudaki hava, su püskürtmede gecikmeye neden olabilir.<ul style="list-style-type: none"><li>Su tankını çıkarın, <b>+</b> düğmesine basın ve pompanın sesli çalıştığını kontrol edin.</li><li>Su tankını doldurun, onu Sprey Döner Süpürgeye takın ve sonra art arda <b>+</b> düğmesine basın.</li></ul></li></ul>
Elektrik süpürgesi şarj edilemiyor.	<ul style="list-style-type: none"><li>Duvar montajına sağlanan voltajın duvar montajı gereksinimleriyle eşleştiğini onaylayın.</li><li>Elektrik süpürgesinin açık olduğunu kontrol edin ve sonra pil düzeyi göstergesi LED'inin yandığını kontrol edin.</li><li>Şarj terminalinde yabancı maddenin (toz) olup olmadığını kontrol edin. Yabancı maddeleri bir kulak çubuğuyla veya yumuşak bir bezle çıkarın.</li></ul>
Elektrik süpürgesi temizleme sırasında çalışmayı durduruyor.	<ul style="list-style-type: none"><li>Bu üründe, motorun aşırı ısınmasını önleme cihazı bulunduğu için, ürün aşağıdaki koşullarda çalışmayı geçici olarak durduracaktır. Sorunun nedeni düzeltildikten sonra ürünü yeniden açın. (Bu durum ortam sıcaklığına göre değişebilir.)<ul style="list-style-type: none"><li>Elektrik süpürgesi dolu toz haznesi ile çalışırken.</li><li>Elektrik süpürgesi fırça tıkalı şekilde çalışırken.</li><li>Uzatma Oluk Aracı uzun süre kullanıldığında.</li></ul></li></ul>

Sorun	Çözümler
Emiş gücü aniden azalıyor ve elektrik süpürgesi bir titreme sesi çıkarıyor.	<ul style="list-style-type: none"><li>Fırçanın, toz haznesinin veya Teleskopik Borunun yabancı maddeyle tıkalı olup olmadığını kontrol edin ve tıkanıklığı giderin.</li><li>Toz haznesinin tamamen tozla dolu olup olmadığını kontrol edin. Doluysa hazneyi boşaltın.</li><li>Filtrenin kirliliği olup olmadığını kontrol edin. Kirliyse filtreyi temizleyin.</li></ul>
Temizleme bitti ancak aksesuarlardan küçük toz partikülleri geliyor.	<ul style="list-style-type: none"><li>Temizledikten sonra küçük toz partiküllerini çekmesi için elektrik süpürgesini 10 saniye veya daha uzun süre çalıştırın.</li></ul>
Fırça, kalın tüylü halı veya yer paspası üzerinde duruyor.	<ul style="list-style-type: none"><li>Aşırı yükten kaynaklanan motor hasarını önlemek için koruma modu çalışabilir, emiş gücünü tüy uzunluğuna ve halının direncine göre ayarlayın.</li></ul>

- Bu Elektrik süpürgesi aşağıdakiler için onaylıdır.
  - Düşük Voltaj Direktifi 2014/35/EU
  - EMC Direktifi 2014/30/EU

## Ürün teknik özellikleri

Şarj ve temizleme süreleri fırçalara ve kullanım koşullarına göre değişebilir.

Model		VS20C85**** Serisi	
Güç tüketimi (Elektrik süpürgesi)		Pratik bir elektrik süpürgesine göre: 580 W	
Pil özellikleri		Li-iyon 25,2 V, 2200 mAh, 7 hücre	
Ağırlık (Elektrik süpürgesi)		2,63 kg (Jet Çift Fırça) 2,43 kg (İnce LED Fırçası)	
Boyut	Elektrik süpürgesi	Genişlik 250 mm x Derinlik 202 mm x Yükseklik 930 mm	
Şarj etme süresi		3,5 saat	
Temizleme süresi (Varsayılan mod: ORT.)	Birleştirme Aracı / Uzatma Oluk Aracı	MİN: Yaklaşık 60 dak.	ORT.: Yaklaşık 30 dak.
		MAKS: Yaklaşık 10 dak.	JET: Yaklaşık 3 dak.
	Jet Çift Fırça	MİN: Yaklaşık 42 dak.	ORT.: Yaklaşık 24 dak.
		MAKS: Yaklaşık 14 dak.	JET: Yaklaşık 8 dak.
	İnce LED Fırçası	MİN: Yaklaşık 48 dak.	ORT.: Yaklaşık 25 dak.
		MAKS: Yaklaşık 14 dak.	JET: Yaklaşık 9 dak.
Sprey Dönen Süpürge	Yaklaşık 100 dak.		

### NOT

Yukarıdaki tabloda belirtilen temizleme süresi, bir pil kullanıldıktan sonra yapılan teste göredir. Arka arkaya iki pil kullandığınızda temizleme süresi iki katına çıkar.

**Kullanım ömrü 10 yıldır.**

### Beklemede Güç Tüketimi

Kapalı mod	Güç Tüketimi (W)	0,50
------------	------------------	------

## Tüketicinin seçimlik hakları

Malın ayıplı olduğunun anlaşılması durumunda tüketici, 6502 sayılı Tüketicinin Korunması Hakkında Kanunun 11 inci maddesinde yer alan;

- a- Sözleşmeden dönme,
  - b- Satış bedelinden indirim isteme,
  - c- Ücretsiz onarılmasını isteme,
  - ç- Satılanın ayıpsız bir misli ile değiştirilmesini isteme,
- haklarından birini kullanabilir.

Tüketicinin bu haklardan ücretsiz onarım hakkını seçmesi durumunda satıcı; işçilik masrafı, değiştirilen parça bedeli ya da başka herhangi bir ad altında hiçbir ücret talep etmeksizin malın onarımını yapmak veya yaptırmakla yükümlüdür.

Tüketici ücretsiz onarım hakkını üretici veya ithalatçıya karşı da kullanabilir.

Satıcı, üretici ve ithalatçı tüketicinin bu hakkını kullanmasından müteselsilen sorumludur.

Tüketicinin, ücretsiz onarım hakkını kullanması halinde malın;

- Garanti süresi içinde tekrar arızalanması,
- Tamiri için gereken azami sürenin aşılması,
- Tamirinin mümkün olmadığı için, yetkili servis istasyonu, satıcı, üretici

veya ithalatçı tarafından bir raporla belirlenmesi durumlarında;

tüketici malın bedel iadesini, ayıp oranında bedel indirimini veya imkân varsa malın ayıpsız misli ile değiştirilmesini satıcıdan talep edebilir.

Satıcı, tüketicinin talebini reddedemez. Bu talebin yerine getirilmemesi durumunda satıcı, üretici ve ithalatçı müteselsilen sorumludur.

Satıcı tarafından Garanti Belgesinin verilmemesi durumunda, tüketici Gümrük ve Ticaret Bakanlığı Tüketicinin Korunması ve Piyasa Gözetimi Genel Müdürlüğüne başvurabilir.

Tüketici, çıkabilecek uyuşmazlıklarda şikayet ve itirazları konusundaki başvuruları yerleşim yerinin bulunduğu veya tüketici işleminin yapıldığı yerdeki Tüketici Hakem Heyetine veya Tüketici Mahkemesine başvurabilir.

"6502 sayılı Tüketicinin Korunması Hakkında Kanun'un 18. maddesine göre tüketici taksitle satın aldığı malı cayma süresi içerisinde ancak olağan bir gözden geçirme şeklinde kullanabilecektir. Satın alınan mal olağan bir gözden geçirme dışında kullanılmış ise tüketici cayma hakkını kullanamayacaktır"

## Yetkili servis listesi

NO	Şehir	Yetkili Servis
1	ADANA	Servis Adı
		EMİN ELEKTRONİK SANAYİ VE TİCARET LİMİTED ŞİRKETİ
		Telefon
2	ADANA	Servis Adı
		GÖKTEKNİK-FADİME GÖK
		Telefon
3	ADIYAMAN	Servis Adı
		KAR SOĞUTMA-ENDER KARCIOĞLU Esnaf
		Telefon
4	AFYONKARAHİSAR	Servis Adı
		MURAT DAMAR - DAMAR ELEKTRONİK
		Telefon
5	ANKARA	Servis Adı
		AY BEYAZ EŞYA VE ELEKTRONİK İNŞAAT TURİZM TİCARET LİMİTED ŞİRKETİ
		Telefon
6	ANKARA	Servis Adı
		DOĞA TEKNİK - İSMAIL SAVAŞ EVIRGEN
		Telefon
7	ANKARA	Servis Adı
		AY BEYAZ EŞYA VE ELEKTRONİK İNŞAAT TURİZM TİCARET LİMİTED ŞİRKETİ
		Telefon
8	ANKARA	Servis Adı
		ŞEKER MAHALLESİ 1408 CAD. NO:3/A / ETİMESGUT
		Telefon
9	ANTALYA	Servis Adı
		DOĞA TEKNİK - İSMAIL SAVAŞ EVIRGEN
		Telefon
10	ANTALYA	Servis Adı
		BAHÇELİEVLER MAHALLESİ 281. CADDE No:94 B/- GÖLBAŞI/ANKARA GÖLBAŞI
		Telefon
11	ANTALYA	Servis Adı
		ÖZBEK BEYAZ EŞYA ELEKTRİK ELEKTRONİK İKLİMLENDİRME OTOMOTİV TELEKOMÜNİKASYON GIDA SANAYİ VE TİCARET LİMİTED ŞİRKETİ
		Telefon
12	ANTALYA	Servis Adı
		MERKEZ MAHALLESİ KARACA CAD. NO:5/B PURLAKLAR
		Telefon
13	ADANA	Servis Adı
		ŞİMGE ELEKTRONİK-YAŞAR ALAR
		Telefon
14	ADANA	Servis Adı
		ETLİK MAHALLESİ ETLİK CADDESİ No:205 A/- KEÇİÖREN/ANKARA KEÇİÖREN
		Telefon
15	ANTALYA	Servis Adı
		BAŞARAN TEKNİK SERVİS-MEHMET BAŞARAN
		Telefon
16	ANTALYA	Servis Adı
		KÖKEZ MAHALLESİ MİMAR ADİL AYDIN CADDESİ No : 38 B / -SERİK/ ANTALYA SERİK
		Telefon
17	ANTALYA	Servis Adı
		İSMAIL ŞENGÖZ-ŞENGÖZ ELEKTRONİK
		Telefon
18	ANTALYA	Servis Adı
		SARAY MAH.MEHMET ÇAVUŞ SOK.CEBİ APT. NO.5/A ALAN YA
		Telefon
19	ANTALYA	Servis Adı
		TURKUT TEKNİK-ENVER TURKUT
		Telefon
20	ANTALYA	Servis Adı
		FABRİKALAR MAHALLESİ 3049 SOK. No:3 B/- KEPEZ / ANTALYA KEPEZ
		Telefon
21	ANTALYA	Servis Adı
		YILDIRIM ELEKTRONİK TİCARET VE SANAYİ LİMİTED ŞİRKETİ- MURATPAŞA ŞUBESİ
		Telefon
22	ANTALYA	Servis Adı
		TAHİL PAZARI MAHALLESİ ADNAN MENDERES BULVARI ŞÜKRÜ BOYACI APT NO:23/A / MURATPAŞA
		Telefon

NO	Şehir	Yetkili Servis
13	AYDIN	Servis Adı
		MURAT SOĞUTMA
		Telefon
14	BALIKESİR	Servis Adı
		YENİCAMI MAHALLESİ SEKİLER CADDESİ NO:33/A SÖKE/AYDIN / SÖKE
		Telefon
15	BATMAN	Servis Adı
		GÖKSEL SARFAKLAR
		Telefon
16	BURSA	Servis Adı
		HACI İLBEY MAH. ANAFARTALAR CAD. NO:80/A POSTAKODU:10100 ALTIEYLÜL/BALIKESİR
		Telefon
17	BURSA	Servis Adı
		PLATİN ELEKTRONİK-KARAMAN PLATİN
		Telefon
18	BURSA	Servis Adı
		ABC SERVİS HİZMETLERİ LİMİTED ŞİRKETİ
		Telefon
19	BURSA	Servis Adı
		ODUNLUK MAHALLESİ KÜKRER SK. NO: 4 C/1 / NİLÜFER
		Telefon
20	BURSA	Servis Adı
		ÖYKÜ TEKNİK-SAVAŞ BAYKIZ Esnaf
		Telefon
21	BURSA	Servis Adı
		ZAFER TEKNİK-MUSA AK Esnaf
		Telefon
22	BURSA	Servis Adı
		HAMZABEY M.H. KORUCUBAŞI SK. N:7 A / MUSTAFAKEMALPAŞA
		Telefon
23	ÇANAKKALE	Servis Adı
		UĞUR ELEKTRONİK - UĞUR TÖLÜMEN
		Telefon
24	ÇANAKKALE	Servis Adı
		CAMI KEBİR MAH.GAZI SÖLEYMANPAŞA CAD. NO.46/2 GELİBOLU/
		Telefon
25	ÇANAKKALE	Servis Adı
		UĞUR ELEKTRONİK UĞUR TÖLÜMEN ÇANAKKALE ŞUBESİ
		Telefon
26	ÇANAKKALE	Servis Adı
		İSMETPAŞA MAHALLESİ MÜLAZİM RIZA SOKAK NO:8-14/1 / ÇANAKKALE
		Telefon
27	ÇORUM	Servis Adı
		TANER ELEKTRONİK - AHMET TANER CERİT
		Telefon
28	DENİZLİ	Servis Adı
		ULUKAVAK MAHALLESİ TARACI 8.SOKAK NO:18/A/
		Telefon
29	DENİZLİ	Servis Adı
		ÖZEL SOĞUTMA İSITMA SANAYİ VE TİCARET LİMİTED ŞİRKETİ
		Telefon
30	DİYARBAKIR	Servis Adı
		Topraklık Mh. 571 Sk. No:29/A Pamukkale/Denizli / DENİZLİ
		Telefon
31	EDİRNE	Servis Adı
		MEHMET ALKAYA HİZMET ELEKTRONİK TEKNİK SERVİSİ KAYAPINAR ŞUBESİ
		Telefon
32	EDİRNE	Servis Adı
		41225/5172
		Telefon
33	EDİRNE	Servis Adı
		MEDYA MAHALLESİ 153.SOKAK SEÇKİN SİTESİ ALTI 5/A/41 / KAYAPINAR
		Telefon
34	EDİRNE	Servis Adı
		ATEŞ ELEKTRONİK - ÖZCAN ATEŞ
		Telefon
35	EDİRNE	Servis Adı
		2842352837
		Telefon
36	EDİRNE	Servis Adı
		FATİH MAH. İBRAHİM AY CAD. PEMBE KÖŞK APT. NO:1 / EDİRNE
		Telefon

NO	Şehir	Yetkili Servis	
25	ELAZIĞ	Servis Adı	FATİH TÜRK - HAZAR SOĞUTMA
		Telefon	4242186621
26	ERZİNCAN	Servis Adı	SÖRSÜRÜ MAHALLESİ KARAHANLI SOKAĞI No : 16/202 MERKEZ/ ELAZIĞ MERKEZ
		Telefon	4462121177
27	ERZURUM	Servis Adı	ÖZTÜRK ELEKTRONİK-İBRAHİM ÖZTÜRK
		Telefon	4462121177
28	ESKİŞEHİR	Servis Adı	İNÖNÜ MAHALLESİ 23. SOKAK No:25/Z1 / ERZİNCAN MERKEZ
		Telefon	4422373701
29	GAZİANTEP	Servis Adı	EMİR ELEKTRONİK-SECATTİN AYLANÇ
		Telefon	4422373701
30	GİRESUN	Servis Adı	LALAPAŞA MAHALLESİ ÇAYKARA CADDESİ No : 38 B-GÜNAÇAR APRTI- / YAKUTİYE/ ERZURUM YAKUTİYE
		Telefon	4422373701
31	HATAY	Servis Adı	ESSAM ELEKTRONİK TİCARET LİMİTED ŞİRKETİ
		Telefon	2222020100
32	HATAY	Servis Adı	OSMANGAZI MAH. BASIN ŞEHİTLERİ CAD. NO: 239A ODUNPAZARI / ESKİŞEHİR
		Telefon	2222020100
33	IÇDIR	Servis Adı	UNAL ŞENSOYLER ELEKTRONİK SANAYİ VE TİCARET LİMİTED ŞİRKETİ KARATAŞ ŞUBESİ
		Telefon	3422151222
34	İSTANBUL	Servis Adı	ŞAHİNTEPE MAHALLESİ 133394 NOLU CAD. NO:12 BA/0 ŞAHİNBEY/GAZİANTEP ŞAHİNBEY
		Telefon	3422151222
35	İSTANBUL	Servis Adı	BİRLEŞİM TEKNİK-YENER ŞAHİN
		Telefon	4545052829
36	İSTANBUL	Servis Adı	HACISİYAM MAHALLESİ İNÖNÜ CAD. NO:77/A MERKEZ / GİRESUN MERKEZ
		Telefon	4545052829
37	İSTANBUL	Servis Adı	SERHAN YÜKSEKBAŞ UZAY ELEKTRONİK
		Telefon	3266130306
38	İSTANBUL	Servis Adı	CUMHURİYET MAHALLESİ FATİH SULTAN MEHMET CAD. NO: 54 A İSKENDERUNJ/
		Telefon	3266130306
39	İZMİR	Servis Adı	ÜN SOĞUTMA-AKİF ÜN
		Telefon	3267123809
40	İZMİR	Servis Adı	YEŞİL MAH. ATATÜRK CD.KERVAN SOK.NO:4
		Telefon	3267123809
41	İZMİR	Servis Adı	CAN ELEKTRONİK İLETİŞİM GIDA İNŞAAT NAKLİYAT HİZMET İŞLETMELERİ TİCARET LİMİTED ŞİRKETİ
		Telefon	4762279639
42	KAHRAMANMARAŞ	Servis Adı	14 KASIM MH. NİHAT POLAT CADDESİ 743. SOKAK NO.D/2
		Telefon	4762279639
43	KASTAMONU	Servis Adı	ALPER DESTANOĞLU SAHİS
		Telefon	2163902000
44	KAYSERİ	Servis Adı	DOĞU MAH. GÖLDE SOK. 3/C / PENDİK
		Telefon	2163902000
45	KIRIKKALE	Servis Adı	ATASER ELEKTRİK VE ELEKTRONİK EV ALETLERİ İSTİTMA SOĞUTMA SİSTEMLERİ TİCARET LTD. ŞTİ.
		Telefon	2164697604
46	KİLİS	Servis Adı	İÇERENKÖY MAH. AHMET TARIK SK. NO:18/A ATAŞEHİR/İST. / ATAŞEHİR
		Telefon	2164697604
47	KOCAELİ	Servis Adı	GARANTİ SERVİS DAYANIKLI TÜKETİM MALLARI PAZARLAMA SERVİS HİZMETLERİ SANAYİ VE TİCARET LTD. ŞTİ.
		Telefon	2126250625
48	KONYA	Servis Adı	ALİBEYKÖY GÜZELTEPE MAHALLESİ AVCI SOKAK NO.8/B EYÜP
		Telefon	2126250625

NO	Şehir	Yetkili Servis	
37	İSTANBUL	Servis Adı	MAKSA ELEKTRONİK OTOMOTİV İNŞAAT VE MEDİKAL CİHAZLAR TİCARET VE SANAYİ LİMİTED ŞİRKETİ KÜÇÜKÇEKMECE İSTANBUL ŞUBESİ
		Telefon	2126988802
38	İSTANBUL	Servis Adı	İSTASYON MAH. LYUNUS EMRE CAD. NO: 24A KÜÇÜKÇEKMECE
		Telefon	2167559585
39	İZMİR	Servis Adı	MURAT KARADAĞ ELEKTRONİK TİCARET LİMİTED ŞİRKETİ
		Telefon	2167559585
40	İZMİR	Servis Adı	EREN TEKNİK ESNAF
		Telefon	2326161600
41	İZMİR	Servis Adı	ESATPAŞA MAHALLESİ 2. İSTASYONALTI GEÇİDİ SK. NO:14/5 MENEMEN-İZMİR / MENEMEN
		Telefon	2328566770
42	KAHRAMANMARAŞ	Servis Adı	DİZAYN ELEKTRONİK-KEMAL ŞEN Esnaf
		Telefon	2328566770
43	KASTAMONU	Servis Adı	ERTUĞRUL MAH. MİTHATPAŞA CD. 3028 SK. NO:6/7 - / TORBALI
		Telefon	344212871
44	KAYSERİ	Servis Adı	REİS TEKNİK-AŞKIN GÜRCAN
		Telefon	2328783939
45	KIRIKKALE	Servis Adı	8 EYLÜL MAH. İZMİR CAD. NO:80/A - / KEMALPAŞA
		Telefon	344212871
46	KİLİS	Servis Adı	--NEDİM ÇİÇEK Esnaf
		Telefon	344212871
47	KOCAELİ	Servis Adı	İSA DİVANLI MAHALLESİ SARAYALTI CADDESİ NO:42 C/ - DULKADİROĞLU/KAHRAMANMARAŞ DULKADİROĞLU
		Telefon	344212871
48	KONYA	Servis Adı	KMS SATIŞ SONRASI HİZMETLER-KAMİL TANJU ALTAN
		Telefon	3662142696
49	KONYA	Servis Adı	İSMAILBEY MAH. ŞEHİTERTAN SİVRİOĞLU SOK. NO: 51
		Telefon	3662142696
50	KONYA	Servis Adı	EMRAH ÖZDEMİR EYLÜL ELEKTRONİK
		Telefon	3522353538
51	KONYA	Servis Adı	KILICARSLAN MAH. KIZILIRMAK CAD. NO:27/A / MELİKGAZİ
		Telefon	3522353538
52	KONYA	Servis Adı	KALETEK -YUSUF PEKTAŞ
		Telefon	3182185858
53	KONYA	Servis Adı	TEPEBAŞI MAHALLESİ ERGENEKON CADDESİ NO:60 A/ - KIRIKKALE MERKEZ/KIRIKKALE KIRIKKALE MERKEZ
		Telefon	3182185858
54	KONYA	Servis Adı	BAK BAK ELEKTRONİK-YUSUF DAĞAÇKAN Esnaf
		Telefon	3488134266
55	KONYA	Servis Adı	NECMETTİN ERBAKAN MAHALLESİ TURGUT ÖZAL CAD. NO: 33/21 KİLİS MERKEZ/KİLİS / KİLİS MERKEZ
		Telefon	3488134266
56	KONYA	Servis Adı	HASAN BAYRAKTAR VE MUSA YILMAZ ADI ORTAKLIĞI
		Telefon	2626414565
57	KONYA	Servis Adı	HACHALILI MAH. 1209. SK. NO:13 /C GEBZE
		Telefon	3322360607
58	KONYA	Servis Adı	MEHMET AKDEMİR SAHİS
		Telefon	3322360607
59	KONYA	Servis Adı	CaddeSokak:ŞEHİT AHMET DEĞERLİ SK. LEVENT KapıNo:58 DaireNo:B MahalleSemt:MUSALLA BAĞLARI MAH/SEMT İlce:SELÇUKLU / KONYA
		Telefon	3322360607

NO	Şehir	Yetkili Servis	
49	MALATYA	Servis Adı	EKREM MANDAL-GÜVEN TEKNİK
		Telefon	4223242145
		Adres	Kemek Mah. Remzi Yüksek Sok. Furkan 2 A BATTALGAZİ
50	MARDİN	Servis Adı	AHMET BOĞA
		Telefon	4823120047
		Adres	Tepebaşı mah. Adnan Menderes cad. no:3/A Kızıltepe
51	MERSİN	Servis Adı	AK GÜVEN SOĞUTMA-ALİ YILDIZ
		Telefon	3243286260
		Adres	BAHÇELİEVLER MH. HÜSEYİN OKAN MERZECİ BLV. NO:476/A.
52	MERSİN	Servis Adı	MURAT SAMİ GÜNEY (GÜNEY TEKNİK)
		Telefon	3246134113
		Adres	ŞEHİTŞAH MAH. MEVLANA CAD. NO:11 TARSUS
53	MERSİN	Servis Adı	PINAR ELEKTRONİK
		Telefon	3243368298
		Adres	MAHMUDİYE MAH.108 SOK.NO:32/B
54	MUĞLA	Servis Adı	BİRCAN ELEKTRONİK - ABDULLAH BİRCAN
		Telefon	2522822517
		Adres	CUMHURİYET CAD. NO:137 ORTACA/
55	MUĞLA	Servis Adı	YAŞAR AVCI -KANAL ELEKTRONİK
		Telefon	2525122564
		Adres	HOCABEDRETTİN MAH. TABAKHANE CAD. NO:4/A MİLAS/
56	NEVŞEHİR	Servis Adı	ÜNAL ELEKTRONİK-MUSTAFA ÜNAL
		Telefon	3842122075
		Adres	GÜZELYURT MAH. ÜRGÜP CAD.NO:37/A
57	ORDU	Servis Adı	YUSUF TEMEL SAHİS
		Telefon	452222100
		Adres	Subaşı Mah. 477 Sok. No:17/A Altınordu/ORDU / ORDU
58	OSMANIYE	Servis Adı	EM-TA TEKNİK-EMRAH KORUYUCU
		Telefon	3288125766
		Adres	7 OCAK MAH. D. AHMETALKAN CAD. NO:132/C / MERKEZ
59	RİZE	Servis Adı	KUTUP DAYANIKLI TÜKETİM MAMULLERİ SERVİS VE TEKNİK HİZMETLERİ TİCARET LTD. ŞTİ.
		Telefon	4642236969
		Adres	CAMIÖNÜ MAHALLESİ CUMHURİYET CAD.NO:33 A MERKEZ/RİZE. RİZE
60	SAKARYA	Servis Adı	ADA EKSEN ELKTRİK ELKTRONİK EV ALETLERİ TEKNİK SERVİS HİZMETLERİ İNŞAAT GIDA TİCARET SANAYİ LİMİTED ŞİRKETİ
		Telefon	2642742975
		Adres	SAKARYA MAHALLESİ ÜNAL OZAN CAD. NO: 40 A ADAPAZARI/SAKARYA ADAPAZARI
61	SAMSUN	Servis Adı	BAYRAK ELEKTRONİK TAMİR BAKIM HİZMETLERİ SAN.TİC.LTD.ŞTİ.
		Telefon	3624316480
		Adres	19 MAYIS MAH.AĞABALI CAD. NO:38 İLKADIM/ SAMSUN

NO	Şehir	Yetkili Servis	
62	SİVAS	Servis Adı	SVS ÜSTÜN TEKNİK SANAYİ VE TİCARET LİMİTED ŞİRKETİ
		Telefon	3462255811
		Adres	Kaleardı Mahallesi Fevzi Çakmak Caddesi No: 45B SİVAS
63	ŞANLIURFA	Servis Adı	AHMET DOĞRUDAG-DOĞUŞ ELEKTRONİK -
		Telefon	4142153076
		Adres	HAMDİYE MAH.263.SOK.RÜMEYSA APT ALTI NO:27/A
64	ŞANLIURFA	Servis Adı	GERİLİM İSİTMA VE SOĞUTMA SERVİS HİZMETLERİ İNŞAAT GIDA NAKLİYAT TURİZM SANAYİ VE TİCARET LİMİTED ŞİRKETİ
		Telefon	4145521363
		Adres	YENİŞEHİR MAHALLESİ, BEDİÜZZAMAN SAİDİ NURŞİ BLV. NO:204 A SİVEREK/ŞANLIURFA / SİVEREK
65	TEKİRDAĞ	Servis Adı	WEGA ELEKTRONİK SACIT SEN
		Telefon	2826538281
		Adres	CAMİATIK MAH. ÇALISKAN SOKAK NO. 8/A ÇORLU
66	TOKAT	Servis Adı	TECNO CENTER BEVAZ EŞYA SERVİSİ-ERCAN USLU Esnaf
		Telefon	3562131970
		Adres	KARŞIYAKA MAHALLESİ İBİNİ KEMAL BLV. No:27 A/- MERKEZ / TOKAT / MERKEZ
67	TRABZON	Servis Adı	STAR ELEKTRONİK SERVİS HİZMETLERİ-MEHMET YILMAZ
		Telefon	4623216224
		Adres	İNÖNÜ MAH. YAVUZ SELİM BULVARI YAVUZ SELİM APARTMANI NO:164/A / ORTAHİSAR
68	UŞAK	Servis Adı	YAMALI ELEKTRONİK-ALİ YAMALI Esnaf
		Telefon	5335144845
		Adres	FEVZİ ÇAKMAK MAHALLESİ 1.RAY SOK. No:7 A/- UŞAK MERKEZ / UŞAK / UŞAK MERKEZ
69	VAN	Servis Adı	ADNAN MELTEM İZMİR RADYO TV ALETYESİ
		Telefon	4322165746
		Adres	BAHÇIVAN MAH. HAMZA DAVI SK. A BLOK NO: 36/1B İPEKYOLU /VAN VAN

Yukarıda belirtilen servis merkezleri iletişim bilgileri güncel olmayabilir, bölgenizdeki servis merkezimize ulaşamadığınız durumlarda 4447711 numaralı çağrı merkezimizden size en yakın servis merkezimizi öğrenebilirsiniz.

Samsung yetkili servislerimize web sitemiz [www.samsung.com/tr/support](https://www.samsung.com/tr/support) "destek" bölümünde yer alan <https://www.samsung.com/tr/support/service-center/> adresinden ulaşabilirsiniz."

Ticaret bakanlığının oluşturduğu [www.servis.gov.tr](http://www.servis.gov.tr) adlı web sitesi üzerinden yetkili servislerimize ulaşabilirsiniz.

# Notlar

---

# Notlar

---



## SAMSUNG

ÜRETİCİ FİRMA  
SAMSUNG ELECTRONICS CO., LTD.  
(Maetan-dong) 129, Samsung-ro,  
Yeongtong-gu, Suwon-si Gyeonggi-do,  
Korea, 443-742  
TEL: +82 2 2255 0114  
FAKS: +82 2 2255 0117



“AEEE Yönetmeliğine Uygundur.”

İthalatçı Firma

### SAMSUNG

Samsung Electronics İstanbul Pazarlama ve Ticaret LTD.STİ  
Deferdar Mah.Otakçılar Cad. Sinpaş Flatofis Apt. No: 78/46 Eyüpsultan-İstanbul  
Tel: 0212 467 06 00  
Fax:0212 437 85 28  
E-Mail:hizmet@partner.samsung.com

Ürünün kullanım ömrü 10 yıldır.

Türkiye

444 7711

[www.samsung.com/tr/support](http://www.samsung.com/tr/support)



DJ68-00902P-02